

별첨2

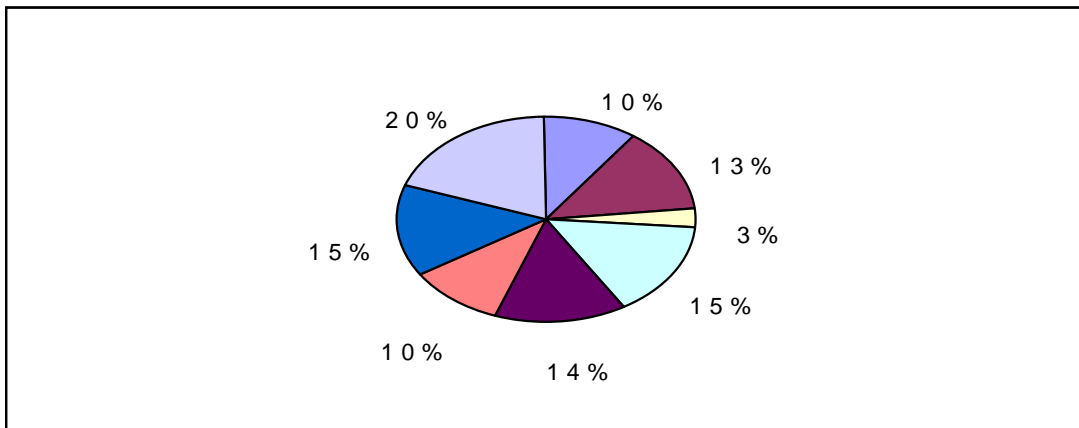
폐기물행정 및 정책에 대한 관련 공무원 설문조사

□ 조사개요

- 조사기간: 2002년 10월 10일 ~ 10월 16일
- 조사대상: 폐기물 업무 관련 공무원 136명
- 주 관: 대구환경운동연합
- 주 최: 쓰레기문제해결을위한시민운동협의회
- 표본오차 ±9.7, 95% 신뢰수준

□ 설문대상자 분포

합 계	성 별		소 속							
	남	여	남구	달서구	달성군	동구	북구	서구	수성구	중구
136명	109명	27명	14명	18명	4명	17명	19명	13명	19명	17명
100%	80%	20%	10%	13%	3%	15%	14%	10%	15%	20%

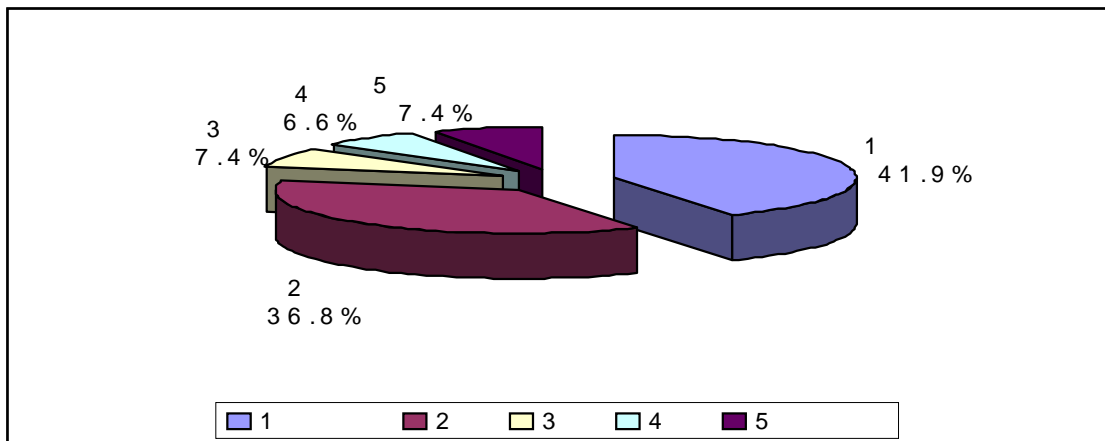


설문지를 각 기관별로 20부씩 일정하게 배포하였으나, 각 기관별로 행정조직의 직계와 명칭이 다르고 담당하는 공무원의 명수가 다른 관계로 수거 부수에도 차이가 있다.

□ 세부설문항목 분석

1. 선생님께서 폐기물행정 업무를 담당하신지 대략 몇 년 이십니까?

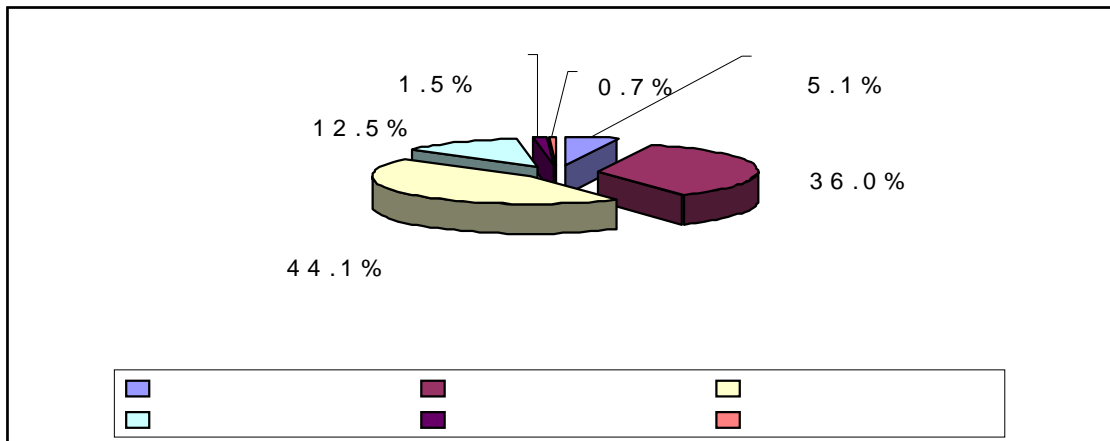
			문1				
			약1년이하	2년	3년	4년	5년이상
지역	남구	응답자수	6	7	1		
		%	42.9%	50.0%	7.1%		
	달서구	응답자수	10	6		1	1
		%	55.6%	33.3%		5.6%	5.6%
	달성군	응답자수	1	2			1
		%	25.0%	50.0%			25.0%
	동구	응답자수	9	8	3		
		%	45.0%	40.0%	15.0%		
	북구	응답자수	8	9	1		1
		%	42.1%	47.4%	5.3%		5.3%
	서구	응답자수	4	3	1	4	2
		%	28.6%	21.4%	7.1%	28.6%	14.3%
	수성구	응답자수	7	7	2	1	3
		%	35.0%	35.0%	10.0%	5.0%	15.0%
	중구	응답자수	12	8	2	3	2
		%	44.4%	29.6%	7.4%	11.1%	7.4%
	합계	응답자수	57	50	10	9	10
		%	41.9%	36.8%	7.4%	6.6%	7.4%



폐기물 행정 업무를 담당한 기간은 1년 이하가 41.9%로 가장 많았고 2년이 36.8%로 나타나, 행정업무의 전문성이나 일관성부분에서 아쉬움이 남는다.

2. 다른시 군들과 비교할 때, 현재 근무하고 계신 기초자치단체의 폐기물 행정을 스스로 평가하여 보신다면?

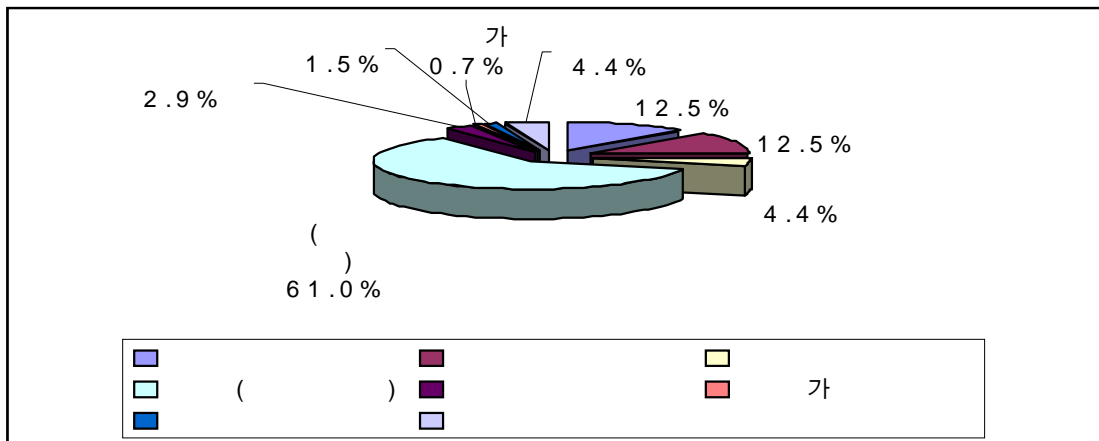
			문2					
			매우잘되고 있다	잘되고있다	보통이다	안되고있다	매우안되고 있다	무응답
지역	남구	응답자수		2	11	1		
		%		14.3%	78.6%	7.1%		
	달서구	응답자수		6	7	5		
		%		33.3%	38.9%	27.8%		
	달성군	응답자수	1	1	1	1		
		%	25.0%	25.0%	25.0%	25.0%		
	동구	응답자수	2	7	8	3		
		%	10.0%	35.0%	40.0%	15.0%		
	북구	응답자수		10	8	1		
		%		52.6%	42.1%	5.3%		
	서구	응답자수	2	4	6	1	1	
		%	14.3%	28.6%	42.9%	7.1%	7.1%	
	수성구	응답자수	1	7	8	4		
		%	5.0%	35.0%	40.0%	20.0%		
	중구	응답자수	1	12	11	1	1	1
		%	3.7%	44.4%	40.7%	3.7%	3.7%	3.7%
	합계	응답자수	7	49	60	17	2	1
		%	5.1%	36.0%	44.1%	12.5%	1.5%	.7%



폐기물 행정에 대한 평가에서는 <보통이다 44.1%, 잘되고 있다 36.0%>로 거의 대부분의 공무원들이 행정이 원활하게 추진되고 있는 것으로 인식하고 있음을 알 수 있다.

3. 어떠한 요인이 폐기물 행정에 가장 많은 영향을 미친다고 생각하십니까?

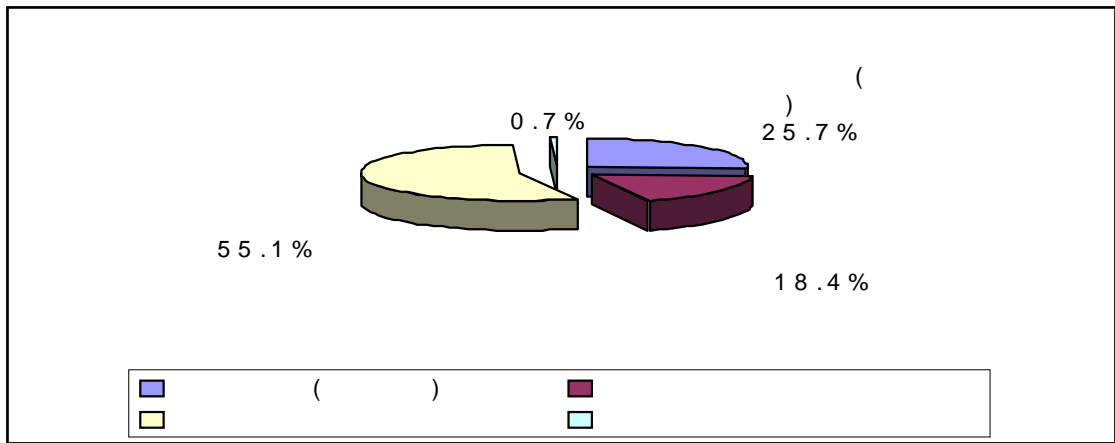
			문3							
			정부	지자체	기업	시민 (지역주민)	환경단체	전문가	기타	무응답
지역	남구	응답자수	2	3		8	1			
		%	14.3%	21.4%		57.1%	7.1%			
	달서구	응답자수	3		1	10				4
		%	16.7%		5.6%	55.6%				22.2%
	달성군	응답자수	1	1	1	1				
		%	25.0%	25.0%	25.0%	25.0%				
	동구	응답자수	2	2	1	12		1	1	1
		%	10.0%	10.0%	5.0%	60.0%		5.0%	5.0%	5.0%
	북구	응답자수	1	2		15	1			
		%	5.3%	10.5%		78.9%	5.3%			
	서구	응답자수	4	4	1	4	1			
		%	28.6%	28.6%	7.1%	28.6%	7.1%			
	수성구	응답자수	4	2		14				
		%	20.0%	10.0%		70.0%				
	중구	응답자수		3	2	19	1		1	1
		%		11.1%	7.4%	70.4%	3.7%		3.7%	3.7%
합계1		응답자수	17	17	6	83	4	1	2	6
		%	12.5%	12.5%	4.4%	61.0%	2.9%	.7%	1.5%	4.4%



폐기물 행정에 가장 많은 영향을 미치는 대상은 **지역주민(61.0%)**으로 나타났으며 그 다음이 **정부**와 **지자체**가 **12.5%**로 비슷한 비중으로 나타났다.

4. 폐기물행정에서 기관별 역할 가운데 **가장** 중요하다고 생각하시는 곳은?

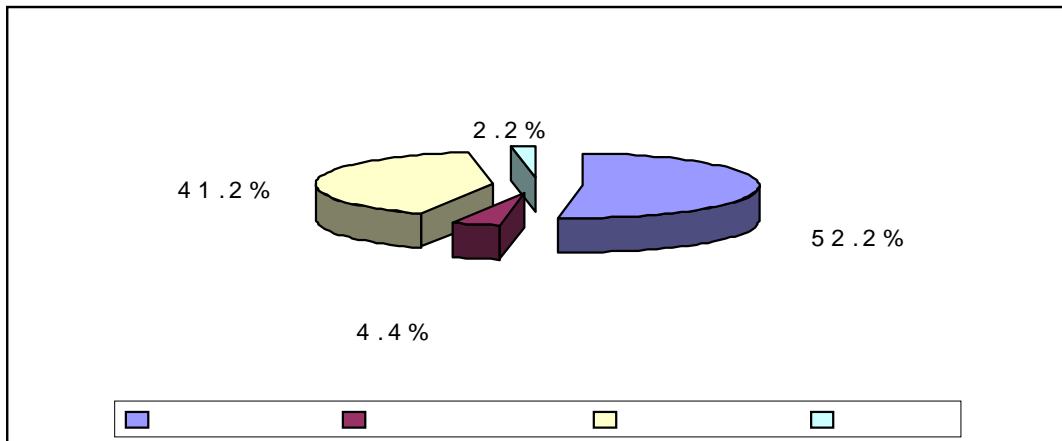
			문4			
			중앙부처(환경부) 의 역할	광역자치단체의 역할	기초자치단체의 역할	무응답
지역	남구	응답자수	3	2	9	
		%	21.4%	14.3%	64.3%	
달서구	달서구	응답자수	6	4	8	
		%	33.3%	22.2%	44.4%	
달성군	달성군	응답자수			4	
		%			100.0%	
동구	동구	응답자수	7	6	6	1
		%	35.0%	30.0%	30.0%	5.0%
북구	북구	응답자수	2	3	14	
		%	10.5%	15.8%	73.7%	
서구	서구	응답자수	6	4	4	
		%	42.9%	28.6%	28.6%	
수성구	수성구	응답자수	5	2	13	
		%	25.0%	10.0%	65.0%	
중구	중구	응답자수	6	4	17	
		%	22.2%	14.8%	63.0%	
합계	응답자수		35	25	75	1
	%		25.7%	18.4%	55.1%	.7%



기관별로는 **기초자치단체의 역할이 55.1%**로 가장 높게 나타났으며 그 다음은 중앙부처, 광역자치단체 순이었다.

5. 기초자치단체 내에서 폐기물행정에 가장 많은 영향력을 끼치는 사람은?

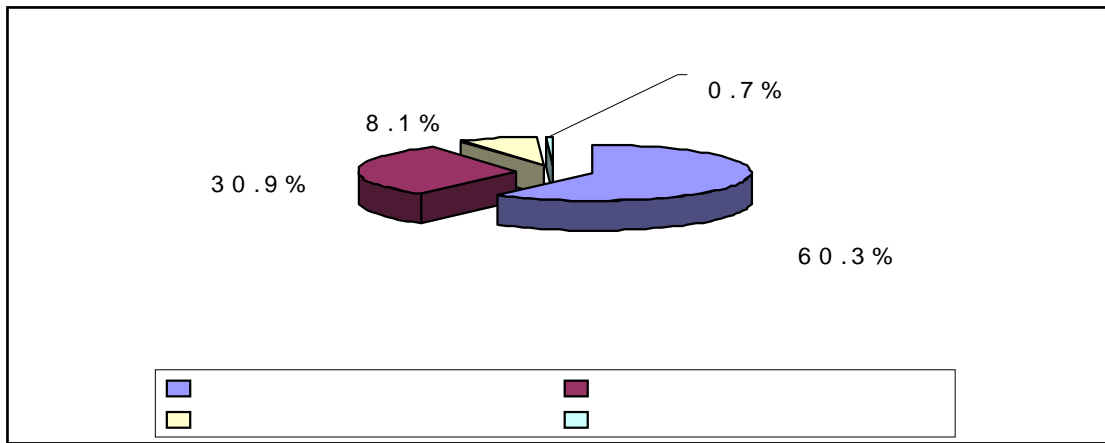
			문5			
			자치단체장	지방의회의원	담당공무원	무응답
지역	남구	응답자수	11		3	
		%	78.6%		21.4%	
	달서구	응답자수	5	2	9	2
		%	27.8%	11.1%	50.0%	11.1%
	달성군	응답자수	4			
		%	100.0%			
	동구	응답자수	12	2	5	1
		%	60.0%	10.0%	25.0%	5.0%
	북구	응답자수	6	1	12	
		%	31.6%	5.3%	63.2%	
	서구	응답자수	5		9	
		%	35.7%		64.3%	
	수성구	응답자수	13		7	
		%	65.0%		35.0%	
	중구	응답자수	15	1	11	
		%	55.6%	3.7%	40.7%	
	합계	응답자수	71	6	56	3
		%	52.2%	4.4%	41.2%	2.2%



폐기물행정에 가장 많은 영향을 끼치는 사람으로는 자치단체장(52.2%)과 담당공무원(41.2%)이 압도적으로 많이 나타났다.

6. 앞으로 현 근무지의 폐기물행정이 어떠하리라고 생각하십니까?

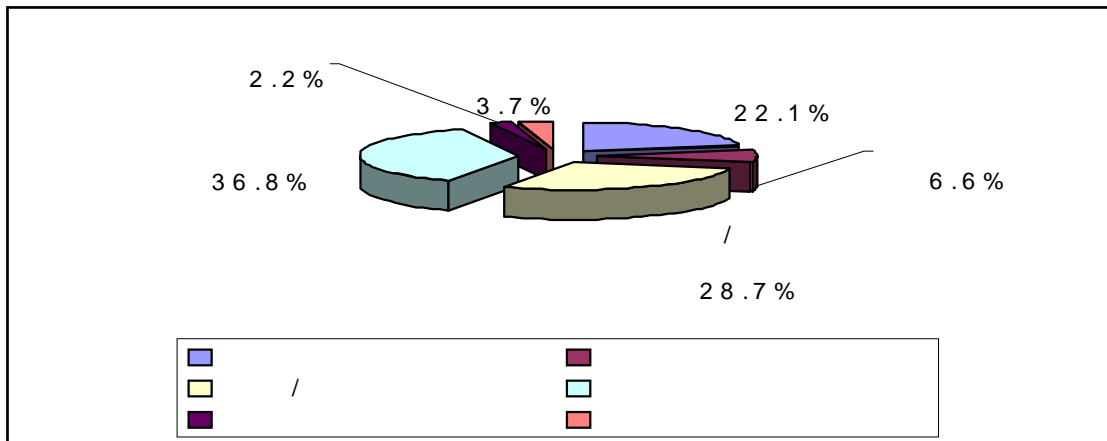
			문6			
			현재보다 나아질것이다	그저그렇다	현재보다 나빠질것이다	무응답
지역	남구	응답자수	10	3	1	
		%	71.4%	21.4%	7.1%	
	달서구	응답자수	9	6	3	
		%	50.0%	33.3%	16.7%	
	달성군	응답자수	4			
		%	100.0%			
	동구	응답자수	12	5	3	
		%	60.0%	25.0%	15.0%	
	북구	응답자수	12	7		
		%	63.2%	36.8%		
	서구	응답자수	7	6	1	
		%	50.0%	42.9%	7.1%	
	수성구	응답자수	11	8	1	
		%	55.0%	40.0%	5.0%	
	중구	응답자수	17	7	2	1
		%	63.0%	25.9%	7.4%	3.7%
	합계	응답자수	82	42	11	1
		%	60.3%	30.9%	8.1%	.7%



폐기물행정이 현재보다 나아질 것으로 보는 견해가 60.3%로 많긴 하지만, 그저그렇거나 (30.9%) 더 나빠질 것(8.1%)이라고 보는 견해도 있다.

7. 폐기물행정의 발전을 위해서 우선적으로 개선되어야 할 부분은?

			문7					
			행정조직의 개편	인사제도의 개편	예산/재정운 영부문 개편	시민참여 활성화	기타	무응답
지역	남구	응답자수	1		8	5		
		%	7.1%		57.1%	35.7%		
	달서구	응답자수	5	1	4	7		1
		%	27.8%	5.6%	22.2%	38.9%		5.6%
	달성군	응답자수			2	1		1
		%			50.0%	25.0%		25.0%
	동구	응답자수	4		6	9	1	
		%	20.0%		30.0%	45.0%	5.0%	
	북구	응답자수	8	1		10		
		%	42.1%	5.3%		52.6%		
	서구	응답자수	5		6	1		2
		%	35.7%		42.9%	7.1%		14.3%
	수성구	응답자수	5	3	4	7	1	
		%	25.0%	15.0%	20.0%	35.0%	5.0%	
	중구	응답자수	2	4	9	10	1	1
		%	7.4%	14.8%	33.3%	37.0%	3.7%	3.7%
	합계	응답자수	30	9	39	50	3	5
		%	22.1%	6.6%	28.7%	36.8%	2.2%	3.7%

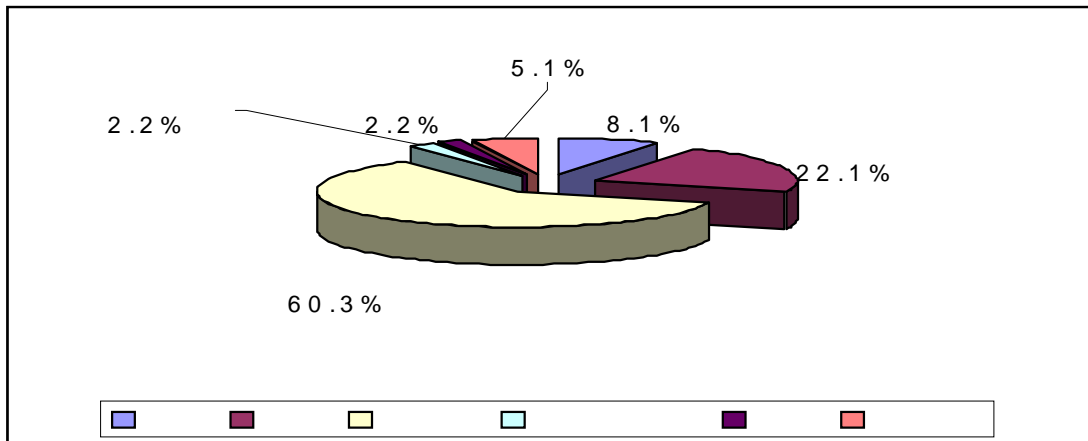


개선되어야 할 점은 시민참여의 활성화가 36.8%로 가장 많았으며 예산 또는 재정운영부분의 개편(28.7%)과 행정조직의 개편(22.1%), 인사제도의 개편(6.6%) 순으로 나타났다.

기타 의견으로 1) 인력충원이 필요(전문화) 2) 지방자치단체 폐기물전문 담당요원 인력부족에 따른 충원 요구됨 3) 환경처리에 따른 비용보조 등이 제시되었다.

8. 쓰레기처리방식에 있어 어떤 방식이 타당하다고 생각하십니까?

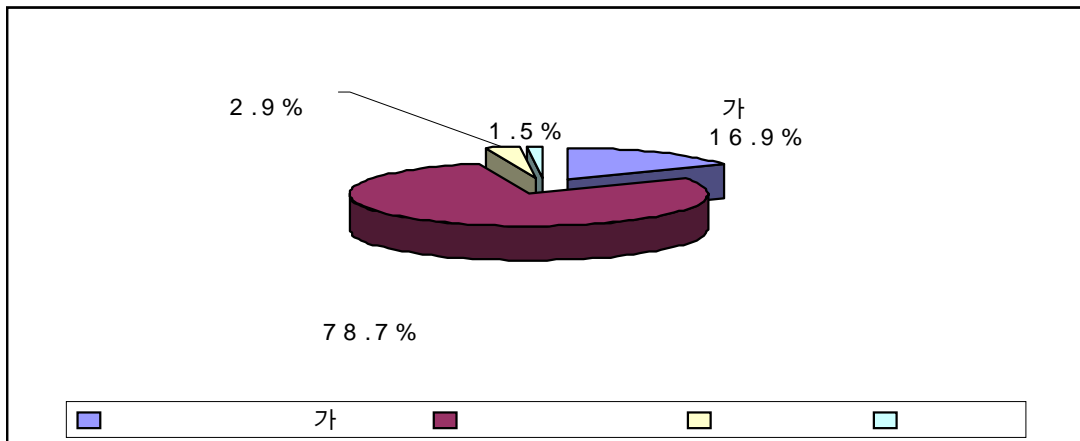
			문8					
			매립	소각	재활용	잘모름	기타	무응답
지역	남구	응답자수		5	8		1	
		%		35.7%	57.1%		7.1%	
	달서구	응답자수	1	5	10			2
		%	5.6%	27.8%	55.6%			11.1%
	달성군	응답자수			4			
		%			100.0%			
	동구	응답자수	1	4	12	1		2
		%	5.0%	20.0%	60.0%	5.0%		10.0%
	북구	응답자수	2	3	13		1	
		%	10.5%	15.8%	68.4%		5.3%	
	서구	응답자수	3		9			2
		%	21.4%		64.3%			14.3%
	수성구	응답자수	2	6	10	1	1	
		%	10.0%	30.0%	50.0%	5.0%	5.0%	
	중구	응답자수	2	7	16	1		1
		%	7.4%	25.9%	59.3%	3.7%		3.7%
Total	응답자수		11	30	82	3	3	7
	%		8.1%	22.1%	60.3%	2.2%	2.2%	5.1%



쓰레기처리방식으로 **60.3%가 재활용**을 가장 타당한 방식으로 생각하는 것으로 나타났으며 실제 처리방식에 있어서도 재활용처리의 비중이 높아지고 있는 추세이다.

9. 폐기물 처리시설 광역화에 관하여 어떻게 생각하십니까?

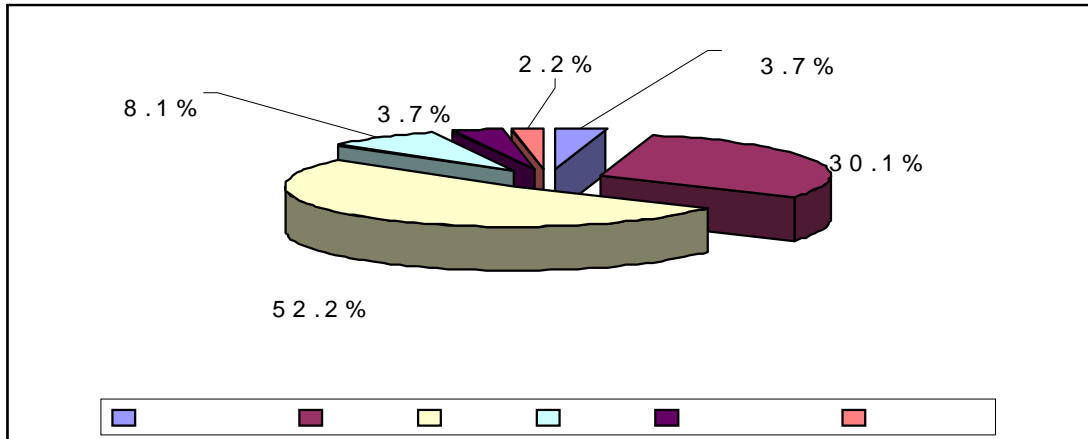
			문9			
			해당자치단체 에서 처리	광역단위로 처리	어느쪽이든 상관없다	무응답
지역	남구	응답자수	1	12	1	
		%	7.1%	85.7%	7.1%	
달서구	응답자수	응답자수	2	15		1
		%	11.1%	83.3%		5.6%
달성군	응답자수	응답자수	1	3		
		%	25.0%	75.0%		
동구	응답자수	응답자수	5	15		
		%	25.0%	75.0%		
북구	응답자수	응답자수	7	11	1	
		%	36.8%	57.9%	5.3%	
서구	응답자수	응답자수		14		
		%		100.0%		
수성구	응답자수	응답자수	2	16	1	1
		%	10.0%	80.0%	5.0%	5.0%
중구	응답자수	응답자수	5	21	1	
		%	18.5%	77.8%	3.7%	
합계	응답자수	응답자수	23	107	4	2
		%	16.9%	78.7%	2.9%	1.5%



폐기물 처리시설은 78.7%로 광역단위 처리를 가장 선호하고 있는 것으로 나타났다.

10. 청소대행업체에 대한 평가는?

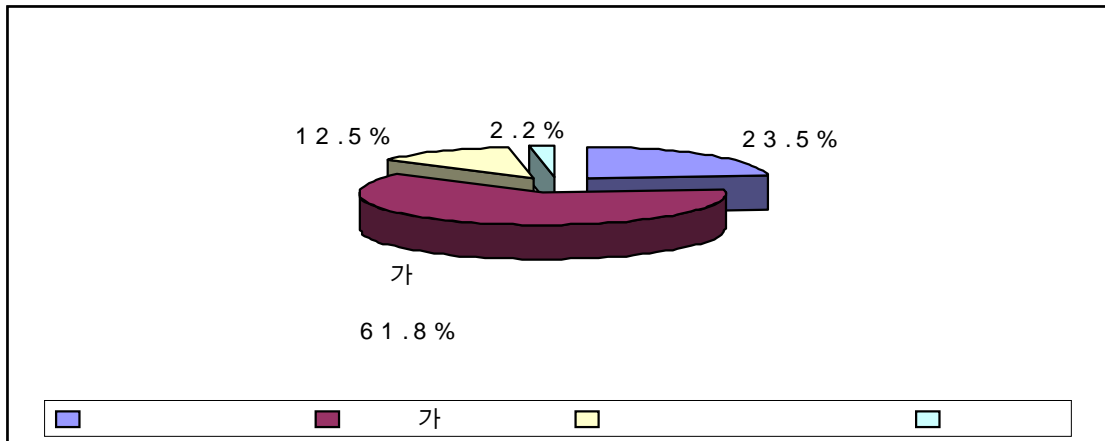
		문10						
		매우 잘됨	잘됨	보통	안됨	매우안됨	무응답	
지역	남구	응답자수		1	8	2	1	2
		%		7.1%	57.1%	14.3%	7.1%	14.3%
	달서구	응답자수		2	14		1	1
		%		11.1%	77.8%		5.6%	5.6%
	달성군	응답자수		1	2		1	
		%		25.0%	50.0%		25.0%	
	동구	응답자수	1	8	9	2		
		%	5.0%	40.0%	45.0%	10.0%		
	북구	응답자수	1	9	8	1		
		%	5.3%	47.4%	42.1%	5.3%		
	서구	응답자수	1	6	6		1	
		%	7.1%	42.9%	42.9%		7.1%	
	수성구	응답자수	2	4	11	3		
		%	10.0%	20.0%	55.0%	15.0%		
	중구	응답자수		10	13	3	1	
		%		37.0%	48.1%	11.1%	3.7%	
	합계	응답자수	5	41	71	11	5	3
		%		3.7%	30.1%	52.2%	8.1%	3.7%



청소대행업체에 대한 평가는 보통이 52.2%, 잘함이 30.1%로 대체로 원활하게 이루어지고 있는 것으로 나타났다.

11. 환경미화원에 대한 처우가 어떠하다고 생각하십니까?

			문11			
			처우의 개선	처우가 적절	과도한 처우	무응답
지역	남구	응답자수	3	7	4	
		%	21.4%	50.0%	28.6%	
	달서구	응답자수	5	7	4	2
		%	27.8%	38.9%	22.2%	11.1%
	달성군	응답자수	1	2	1	
		%	25.0%	50.0%	25.0%	
	동구	응답자수	6	11	3	
		%	30.0%	55.0%	15.0%	
	북구	응답자수	1	17	1	
		%	5.3%	89.5%	5.3%	
	서구	응답자수	4	9	1	
		%	28.6%	64.3%	7.1%	
	수성구	응답자수	7	12		1
		%	35.0%	60.0%		5.0%
	중구	응답자수	5	19	3	
		%	18.5%	70.4%	11.1%	
합계	응답자수		32	84	17	3
	%		23.5%	61.8%	12.5%	2.2%

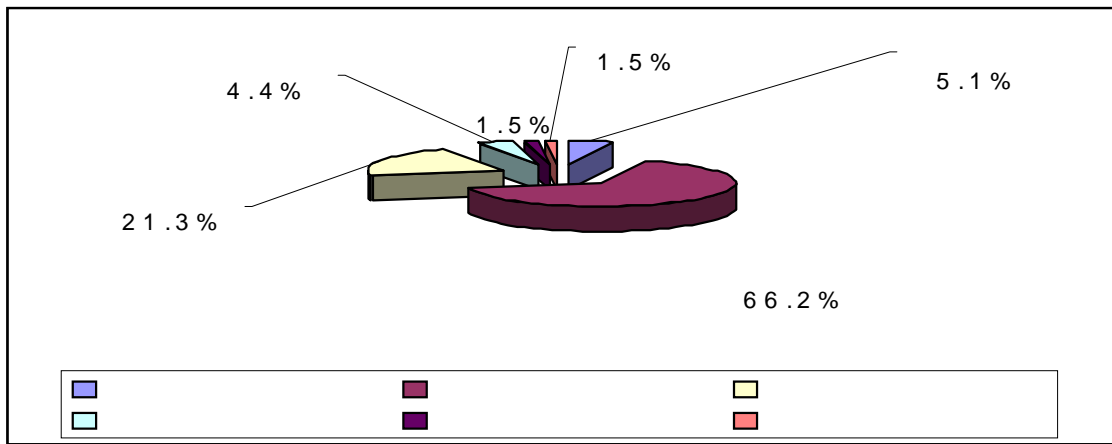


환경미화원의 처우가 어떻게 되어야 되느냐는 질문에는 처우가 적절하다고 생각한다는 응답이 **61.8%**로 가장 높게 나타났고, 처우개선이 필요하다는 응답도 23.5%로 나왔다.

폐기물관련공무원들은 현재 환경미화원의 처우에 대해서는 긍정적으로 생각하고 있는 것으로 응답 결과 나타났다

12. 폐기물 정책 결정 방식 중 어떤 방식이 바람직하다고 생각하십니까?

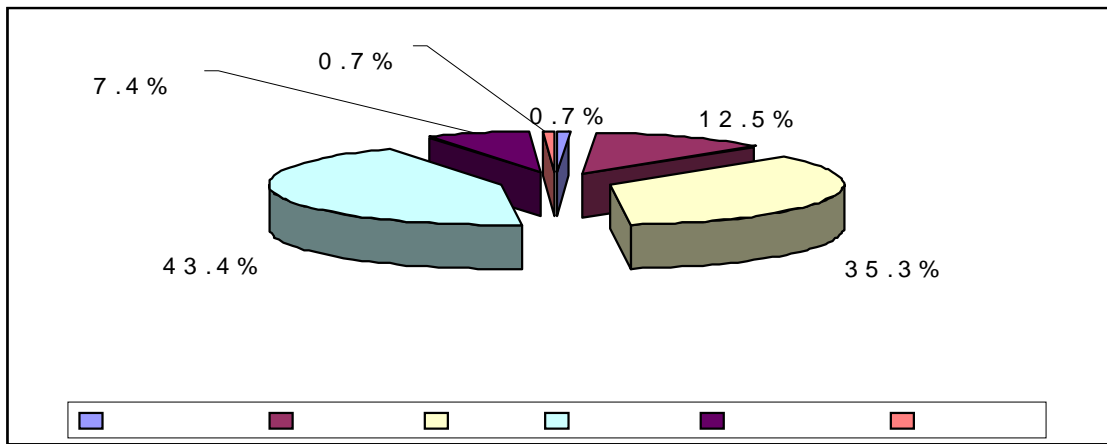
			문12					
			중앙부처	중앙부처 & 지자체	지자체 중심	시민중심	기타	무응답
지역	남구	응답자수		12	2			
		%		85.7%	14.3%			
달서구	응답자수	응답자수	1	10	3	3		1
		%	5.6%	55.6%	16.7%	16.7%		5.6%
달성군	응답자수	응답자수		4				
		%		100.0%				
동구	응답자수	응답자수	1	12	6			1
		%	5.0%	60.0%	30.0%			5.0%
북구	응답자수	응답자수	1	10	7		1	
		%	5.3%	52.6%	36.8%		5.3%	
서구	응답자수	응답자수	1	11	1	1		
		%	7.1%	78.6%	7.1%	7.1%		
수성구	응답자수	응답자수	3	15	1		1	
		%	15.0%	75.0%	5.0%		5.0%	
중구	응답자수	응답자수		16	9	2		
		%		59.3%	33.3%	7.4%		
합계	응답자수	응답자수	7	90	29	6	2	2
		%	5.1%	66.2%	21.3%	4.4%	1.5%	1.5%



폐기물 정책 결정 방식을 묻는 질문에 대해서는 중앙부처와 지방자치단체간의 협의에 의해 결정되어야 된다는 의견이 66.2%로 가장 높게 나타났다. 남구와 서구가 특히 높게 나타났다. 기타의견으로 지방자치단체와 시민의 협의가 필요하다는 의견도 있었다.

13. 폐기물정책의 실제 집행에 있어서 집행대상자(주민, 사업체 등)의 호응도가 어떻다고 생각하십니까?

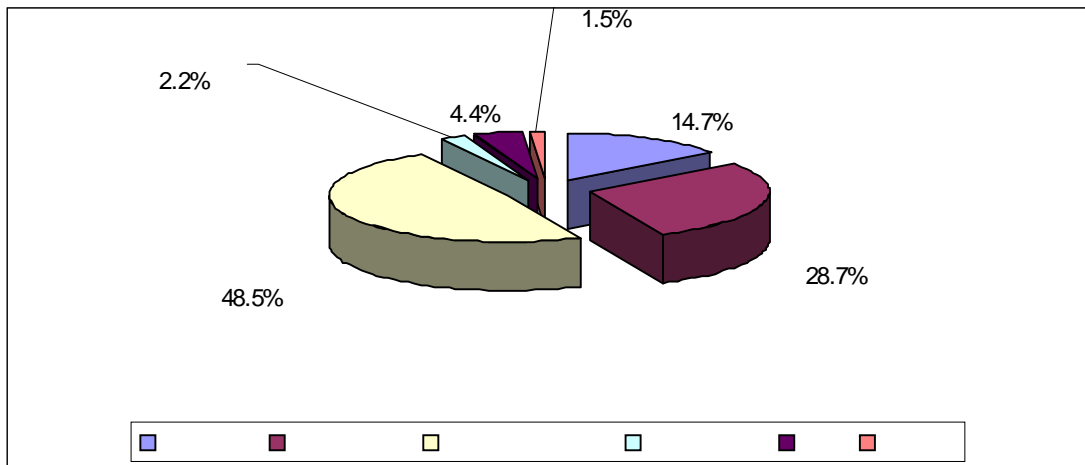
			문13					
			매우높은 편이다	높은편이다	보통이다	낮은편이 다	매우낮은 편이다	무응답
지역	남구	응답자수		2	4	8		
		%		14.3%	28.6%	57.1%		
	달서구	응답자수		2	3	12		1
		%		11.1%	16.7%	66.7%		5.6%
	달성군	응답자수		1	1	2		
		%		25.0%	25.0%	50.0%		
	동구	응답자수		1	6	11	2	
		%		5.0%	30.0%	55.0%	10.0%	
	북구	응답자수	1	2	8	7	1	
		%	5.3%	10.5%	42.1%	36.8%	5.3%	
	서구	응답자수		1	10	3		
		%		7.1%	71.4%	21.4%		
	수성구	응답자수		2	10	5	3	
		%		10.0%	50.0%	25.0%	15.0%	
	중구	응답자수		6	6	11	4	
		%		22.2%	22.2%	40.7%	14.8%	
	합계	응답자수		17	48	59	10	1
		%		12.5%	35.3%	43.4%	7.4%	0.7%



폐기물정책의 주민 호응도를 묻는 질문에 대해서는 낮은편이다가 43.4%, 보통이다가 35.3%로 대체적으로 주민들의 관심은 낮다고 판단하는 것으로 응답결과 나왔다. 달서구가(66.7%) 특히 주민호응도가 낮다는 응답을 많이 보였다

14. 정책집행에 주민이나 사업체가 호응할 수 있는 가장 중요한 원인이 되는 사항은 다음 중 무엇이라고 생각하십니까?

			문14					
			정책의 홍보	정책의 당위성	정책관련 경제적이 해관계	정책집행 자의개인 적능력	기타	무응답
지역	남구	응답자수		4	8	1	1	
		%		28.6%	57.1%	7.1%	7.1%	
	달서구	응답자수	2	8	7			1
		%	11.1%	44.4%	38.9%			5.6%
	달성군	응답자수	1	1	2			
		%	25.0%	25.0%	50.0%			
	동구	응답자수	5	3	9	1	2	
		%	25.0%	15.0%	45.0%	5.0%	10.0%	
	북구	응답자수	6	4	6	1	1	1
		%	31.6%	21.1%	31.6%	5.3%	5.3%	5.3%
	서구	응답자수	2	3	9			
		%	14.3%	21.4%	64.3%			
	수성구	응답자수	2	6	11		1	
		%	10.0%	30.0%	55.0%		5.0%	
	중구	응답자수	2	10	14		1	
		%	7.4%	37.0%	51.9%		3.7%	
	합계	응답자수	20	39	66	3	6	2
		%	14.7%	28.7%	48.5%	2.2%	4.4%	1.5%

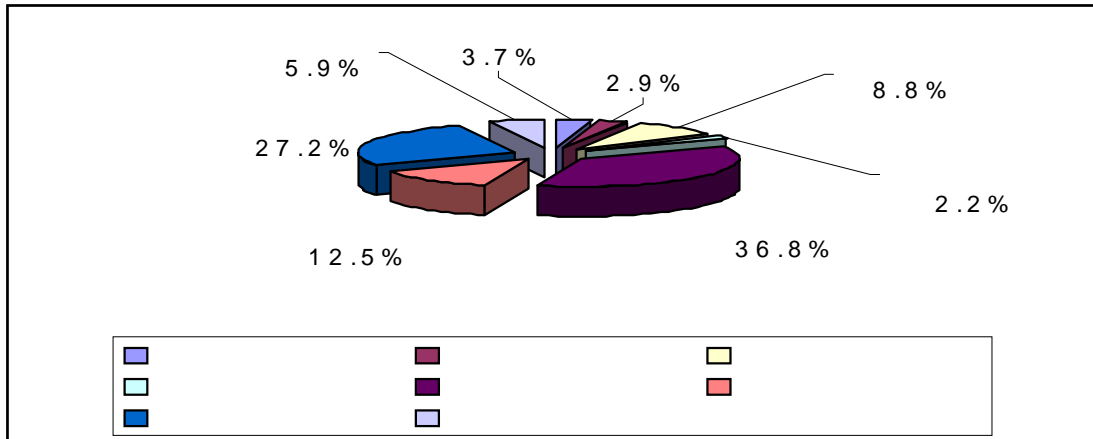


정책집행에 주민과 사업체가 호응할 수 있는 가장 중요한 원인이 무엇인냐를 묻는 질문에 대해서는 **경제적 이해관계가 48.5%**로 가장 높게 나타났고, 다음이 정책당위성 28.7%로 나타나 주민과 사업체는 경제적 **이해관계에 가장 민감한 것**으로 설문결과 나타났다.

기타의견으로는 1) 시민의 참여의식 2) 폐기물정책의 홍보중점 및 폐기물 정책에 대한 국민의식 향상 등이 있다.

15. 정책집행 중 어려움이 발생한다면 다음 중 어느 부분에서 가장 많이 발생하는지요?

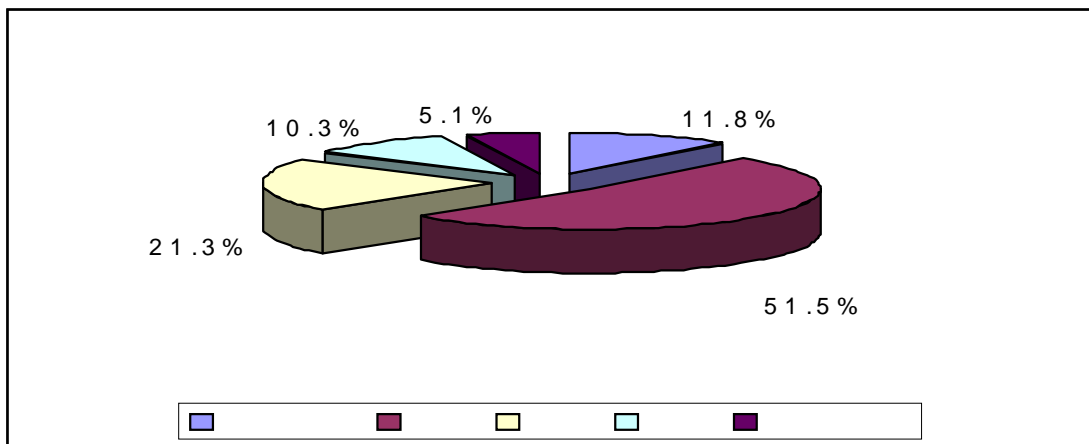
			문15							
			중앙정 부	광역지 방자치 단체	단체내 지방의 회	단체내 집행조 직내	직접적 이해관 계의이 익단체	각종환 경 및 시민단 체	개별적 주민관 계	무응답
지역	남구	응답자수			1		5	4	4	
		%			7.1%		35.7%	28.6%	28.6%	
	달서구	응답자수		1	2		7	1	6	1
		%		5.6%	11.1%		38.9%	5.6%	33.3%	5.6%
	달성군	응답자수	1				1	1	1	
		%	25.0%				25.0%	25.0%	25.0%	
	동구	응답자수	1	1	6		7	1	3	1
		%	5.0%	5.0%	30.0%		35.0%	5.0%	15.0%	5.0%
	북구	응답자수	2	1	1	1	6		7	1
		%	10.5%	5.3%	5.3%	5.3%	31.6%		36.8%	5.3%
	서구	응답자수	1		1		6	2	3	1
		%	7.1%		7.1%		42.9%	14.3%	21.4%	7.1%
	수성구	응답자수		1		1	11	2	5	
		%		5.0%		5.0%	55.0%	10.0%	25.0%	
	중구	응답자수			1	1	7	6	8	4
		%			3.7%	3.7%	25.9%	22.2%	29.6%	14.8%
	합계	응답자수	5	4	12	3	50	17	37	8
		%	3.7%	2.9%	8.8%	2.2%	36.8%	12.5%	27.2%	5.9%



정책집행에 있어서 가장 어려움을 발생하는 부분이 어디냐는 질문에는 **직접적 이해관계가 있는 이익단체**는 응답이 36.8%로 가장 높게 나타났고, **주민**이 27.2%, **시민단체** 12.5%로 나타났다. 상대적으로 ((중앙정부, 의회 지자체에 대한 어려움은 낮은 것으로 나타나 현장에서 부딪치는 민원의 발생에 대한 어려움을 간접적으로 알 수 있다)) 기타의견으로 배출방법이 불편하고 비용부담이 큰 것을 지적한 의견도 있다.

16. 쓰레기 종량제가 전국적으로 실시된 지 만 6년이 경과하였습니다. 선생님께서는 담당공무원으로서 쓰레기 종량제의 성과에 대해서 어떻게 생각하십니까?

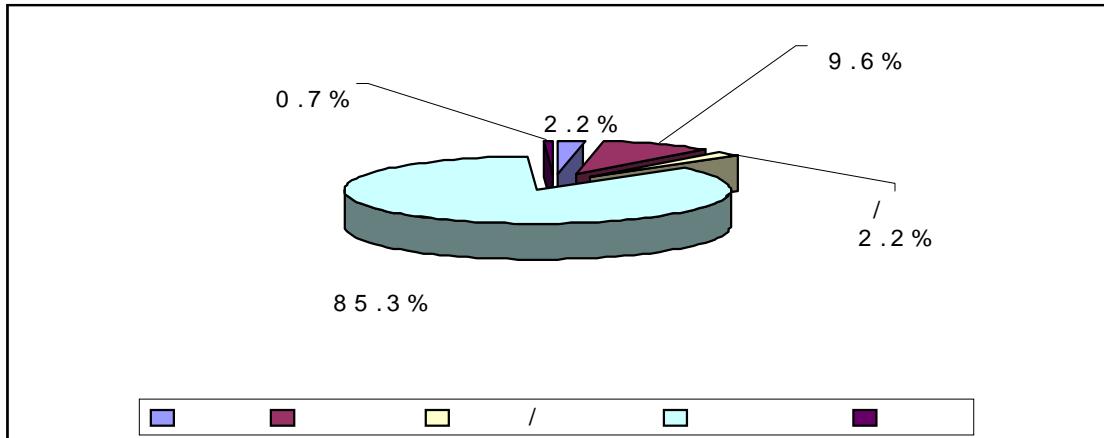
			문16				
			매우긍정적	긍정적	보통	부정적	매우부정적
지역	남구	응답자수	4	4	4	1	1
		%	28.6%	28.6%	28.6%	7.1%	7.1%
	달서구	응답자수	3	8	6		1
		%	16.7%	44.4%	33.3%		5.6%
	달성군	응답자수		3	1		
		%		75.0%	25.0%		
	동구	응답자수	3	10	4	2	1
		%	15.0%	50.0%	20.0%	10.0%	5.0%
	북구	응답자수		11	4	3	1
		%		57.9%	21.1%	15.8%	5.3%
	서구	응답자수		11	1	1	1
		%		78.6%	7.1%	7.1%	7.1%
	수성구	응답자수	2	9	4	3	2
		%	10.0%	45.0%	20.0%	15.0%	10.0%
	중구	응답자수	4	14	5	4	
		%	14.8%	51.9%	18.5%	14.8%	
	합계	응답자수	16	70	29	14	7
		%	11.8%	51.5%	21.3%	10.3%	5.1%



쓰레기종량제 성과를 묻은 질문에 대해서는 **긍정적 51.5%**, 매우 긍정적 11.8%로 긍정적으로 생각한다는 의견이 과반수를 넘었다.

17. 쓰레기 종량제의 성패를 결정하는데 있어서 가장 중요한 역할을 하는 것은 다음 가운데 누구라고 생각하십니까?

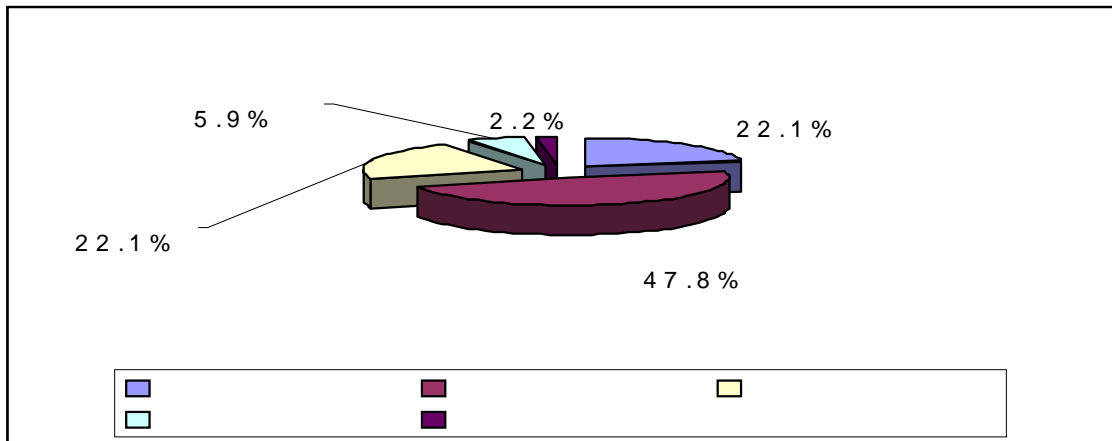
			문17				
			정부	지방자치체	기업이나 사업체	일반시민	무응답
지역	남구	응답자수	1	3	1	9	
		%	7.1%	21.4%	7.1%	64.3%	
	달서구	응답자수		2		16	
		%		11.1%		88.9%	
	달성군	응답자수				4	
		%				100.0%	
	동구	응답자수	1			19	
		%	5.0%			95.0%	
	북구	응답자수			1	17	1
		%			5.3%	89.5%	5.3%
	서구	응답자수		4		10	
		%		28.6%		71.4%	
	수성구	응답자수	1	2		17	
		%	5.0%	10.0%		85.0%	
	중구	응답자수		2	1	24	
		%		7.4%	3.7%	88.9%	
	합계	응답자수	3	13	3	116	1
		%	2.2%	9.6%	2.2%	85.3%	.7%



쓰레기종량제 성패를 결정짓는 주요한 역할을 묻은 질문에 있어서는 **일반시민이 85.3%**로 압도적으로 높게 나타났다. 다음이 지자체 9.6%로 응답하였다 이는 쓰레기종량제를 실천하는 시민들의 실천과 의식에 달려져 있음을 폐기물 관련 공무원 들은 생각하고 있는 것으로 보였다.

18-1. 쓰레기 감량화 효과

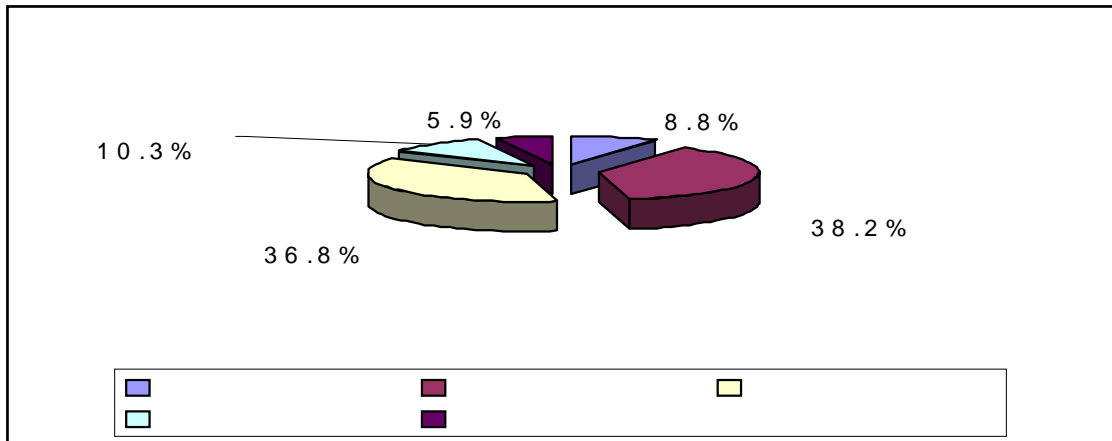
			문18-1				
			매우그렇다	그런편이다	보통이다	그렇지않다	전혀아님
지역	남구	응답자수	4	6	3	1	
		%	28.6%	42.9%	21.4%	7.1%	
	달서구	응답자수	3	9	4	2	
		%	16.7%	50.0%	22.2%	11.1%	
	달성군	응답자수	1	3			
		%	25.0%	75.0%			
	동구	응답자수	5	9	3	2	1
		%	25.0%	45.0%	15.0%	10.0%	5.0%
	북구	응답자수	4	12	3		
		%	21.1%	63.2%	15.8%		
	서구	응답자수	3	8	3		
		%	21.4%	57.1%	21.4%		
	수성구	응답자수	1	11	6	1	1
		%	5.0%	55.0%	30.0%	5.0%	5.0%
	중구	응답자수	9	7	8	2	1
		%	33.3%	25.9%	29.6%	7.4%	3.7%
	합계	응답자수	30	65	30	8	3
		%	22.1%	47.8%	22.1%	5.9%	2.2%



쓰레기감량화 효과를 묻는 질문에 대해서는 그런편이다 47.8%, 매우그렇다와 보통이다 22.1%로 응답하였다. 쓰레기종량제 대해서는 긍정적인 평가를 하고 있는 것으로 나타났다

18-2. 청소예산 절감효과

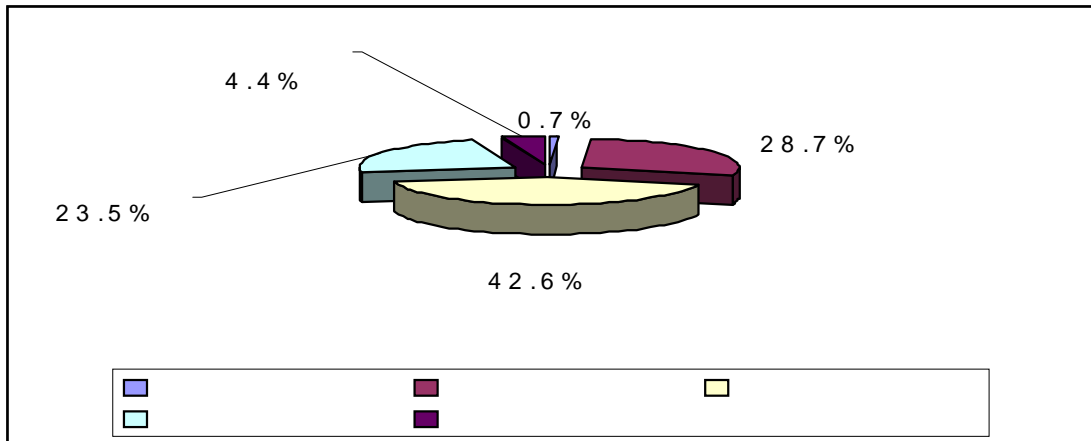
			문18-2				
			매우그림	그런편	보통	그렇지않음	전혀아님
지역	남구	응답자수		8	6		
		%		57.1%	42.9%		
	달서구	응답자수		7	7	3	1
		%		38.9%	38.9%	16.7%	5.6%
	달성군	응답자수		3		1	
		%		75.0%		25.0%	
	동구	응답자수	2	5	8	2	3
		%	10.0%	25.0%	40.0%	10.0%	15.0%
	북구	응답자수	3	3	11	2	
		%	15.8%	15.8%	57.9%	10.5%	
	서구	응답자수	1	6	5	2	
		%	7.1%	42.9%	35.7%	14.3%	
	수성구	응답자수	1	11	6	1	1
		%	5.0%	55.0%	30.0%	5.0%	5.0%
	중구	응답자수	5	9	7	3	3
		%	18.5%	33.3%	25.9%	11.1%	11.1%
합계	응답자수		12	52	50	14	8
	%		8.8%	38.2%	36.8%	10.3%	5.9%



쓰레기종량제에 따른 청소예산 절감효과를 묻는 질문에 대해서는 **그런편**이다 **38.2%**, **보통**이다 **36.8%** 순으로 나타났다. 특히 **달성군이 75.0%**로 청소예산 절감효과에 대해서는 **그런편**이다라는 응답이 높게 나타났다

18-3. 자치재정 확충효과

			문18-3				
			매우그림	그런편	보통	그렇지않음	전혀아님
지역	남구	응답자수		3	4	7	
		%		21.4%	28.6%	50.0%	
	달서구	응답자수	1	4	8	5	
		%	5.6%	22.2%	44.4%	27.8%	
	달성군	응답자수		3			1
		%		75.0%			25.0%
	동구	응답자수		3	12	3	2
		%		15.0%	60.0%	15.0%	10.0%
	북구	응답자수		5	10	4	
		%		26.3%	52.6%	21.1%	
	서구	응답자수		2	7	5	
		%		14.3%	50.0%	35.7%	
	수성구	응답자수		11	7	2	
		%		55.0%	35.0%	10.0%	
	중구	응답자수		8	10	6	3
		%		29.6%	37.0%	22.2%	11.1%
합계	응답자수		1	39	58	32	6
	%		.7%	28.7%	42.6%	23.5%	4.4%

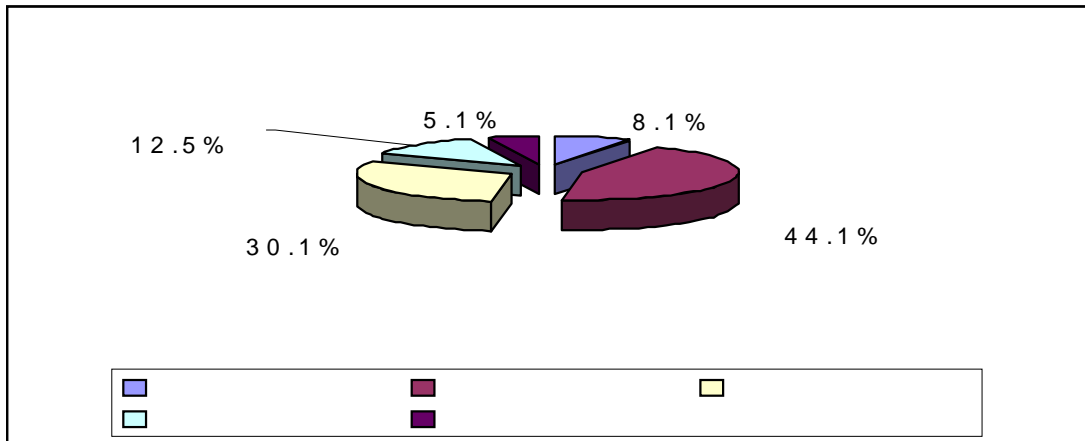


쓰레기종량제에 따른 자치재정 확충효과를 묻는 질문에 대해서는 **보통이다 42.6%**, **그런편이다 28.7%**, **그렇지 않다 23.5%**로 나타났다.

달성군의 경우는 자치재정 확충효과가 있다는 질문에 **그런편이다** 가 75.0%로 가장 높게 나타났고, 남구가 그렇지 않다는 응답이 50.0%로 나타나 대조를 이루었다

18-4. 환경보호효과

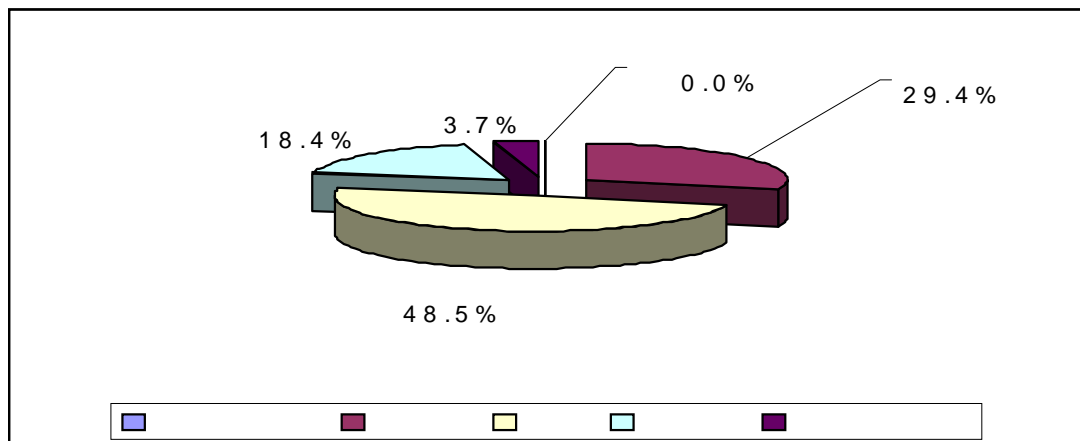
			문18-4				
			매우그림	그런편	보통	그렇지않음	전혀아님
지역	남구	응답자수		8	4	2	
		%		57.1%	28.6%	14.3%	
달서구	응답자수	응답자수	1	9	6	2	
		%	5.6%	50.0%	33.3%	11.1%	
달성군	응답자수	응답자수	1	1	2		
		%	25.0%	25.0%	50.0%		
동구	응답자수	응답자수	2	4	9	3	2
		%	10.0%	20.0%	45.0%	15.0%	10.0%
북구	응답자수	응답자수	1	7	10		1
		%	5.3%	36.8%	52.6%		5.3%
서구	응답자수	응답자수		8	3	3	
		%		57.1%	21.4%	21.4%	
수성구	응답자수	응답자수	1	13	2	2	2
		%	5.0%	65.0%	10.0%	10.0%	10.0%
중구	응답자수	응답자수	5	10	5	5	2
		%	18.5%	37.0%	18.5%	18.5%	7.4%
합계	응답자수	응답자수	11	60	41	17	7
		%	8.1%	44.1%	30.1%	12.5%	5.1%



쓰레기종량제에 따른 환경보호효과를 묻는 질문에 대해서는 그런편이다 44.1%, 보통이다 30.1%로 대체적으로 긍정적으로 판단하고 있는 것으로 나타났다.

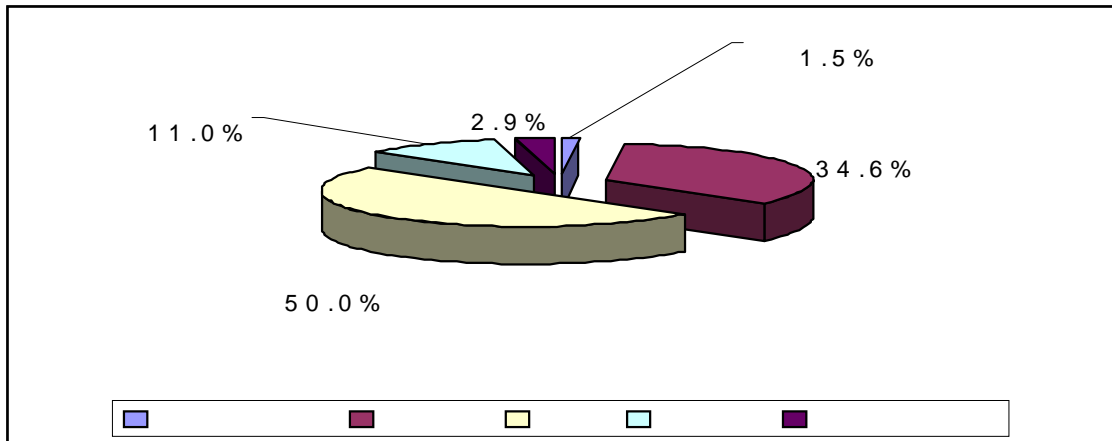
19-1. 중앙정부의 역할

			문19-1			
			긍정적	보통	부정적	매우부정적
지역	남구	응답자수	3	8	3	
		%	21.4%	57.1%	21.4%	
	달서구	응답자수	3	12	3	
		%	16.7%	66.7%	16.7%	
	달성군	응답자수	2	1		1
		%	50.0%	25.0%		25.0%
	동구	응답자수	6	7	6	1
		%	30.0%	35.0%	30.0%	5.0%
	북구	응답자수	5	12	1	1
		%	26.3%	63.2%	5.3%	5.3%
	서구	응답자수	3	8	3	
		%	21.4%	57.1%	21.4%	
	수성구	응답자수	6	9	4	1
		%	30.0%	45.0%	20.0%	5.0%
	중구	응답자수	12	9	5	1
		%	44.4%	33.3%	18.5%	3.7%
	합계	응답자수	40	66	25	5
		%	29.4%	48.5%	18.4%	3.7%



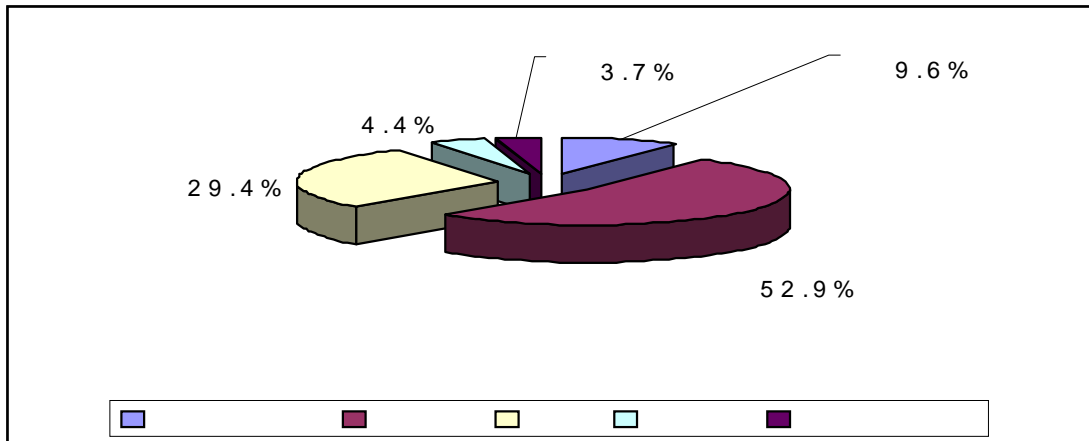
19-2. 광역자치단체의 역할

			문19-2				
			매우긍정적	긍정적	보통	부정적	매우부정적
지역	남구	응답자수		1	12		1
		%		7.1%	85.7%		7.1%
	달서구	응답자수		7	8	3	
		%		38.9%	44.4%	16.7%	
	달성군	응답자수		2	1	1	
		%		50.0%	25.0%	25.0%	
	동구	응답자수	1	9	8	1	1
		%	5.0%	45.0%	40.0%	5.0%	5.0%
	북구	응답자수		4	14	1	
		%		21.1%	73.7%	5.3%	
	서구	응답자수		6	6	2	
		%		42.9%	42.9%	14.3%	
	수성구	응답자수		7	10	2	1
		%		35.0%	50.0%	10.0%	5.0%
	중구	응답자수	1	11	9	5	1
		%	3.7%	40.7%	33.3%	18.5%	3.7%
합계	응답자수		2	47	68	15	4
	%		1.5%	34.6%	50.0%	11.0%	2.9%



19-3. 기초자치단체의 역할

		문19-3					
		매우긍정적	긍정적	보통	부정적	매우부정적	
지역	남구	응답자수	3	4	7		
		%	21.4%	28.6%	50.0%		
	달서구	응답자수	1	9	7	1	
		%	5.6%	50.0%	38.9%	5.6%	
	달성군	응답자수		4			
		%		100.0%			
	동구	응답자수	3	9	6	1	1
		%	15.0%	45.0%	30.0%	5.0%	5.0%
	북구	응답자수	1	10	8		
		%	5.3%	52.6%	42.1%		
	서구	응답자수		10	3		1
		%		71.4%	21.4%		7.1%
	수성구	응답자수	1	14	2		3
		%	5.0%	70.0%	10.0%		15.0%
	중구	응답자수	4	12	7	4	
		%	14.8%	44.4%	25.9%	14.8%	
합계	응답자수	13	72	40	6	5	
	%	9.6%	52.9%	29.4%	4.4%	3.7%	



쓰레기종량제 업무와 관련해 중앙정부와 광역자치단체, 그리고 기초자치단체의 역할에 대해서 어떻게 생각하는지를 물었다. **중앙정부에 대해서는 보통이다 48.5%**로 가장 높게 나타났고, 광역자치단체도 보통이다 50.5% 나타났으나 기초자치단체의 역할에 대해서는 긍정적이다는 응답이 52.9%로 가장 높은 응답률을 보였고, 보통이다 29.4% 순으로 나타났다. 쓰레기종량제에 대한 업무와 관련해서는 기초자치단체의 역할이 큰 것으로 생각한다는 응답이 높게 나타났다.

20. 선생님께서 생각하시기에 대구시의 여러 시·군(기초자치단체) 가운데 폐기물행정과 관련하여 칭찬하고 싶은 곳 세 지역을 추천하여 주십시오. 아울러 그 추천이유를 가능한 구체적으로 함께 적어 주시면 감사하겠습니다. 물론 선생님 본인이 현재 소속 중인 시·군은 제외하셔야 합니다.

			\$구별								
			남구	달서구	달성군	동구	북구	서구	수성구	중구	무응답
지역	남구	응답자 수	2	7		5	2	1	8	2	15
		%	14.3%	50.0%		35.7%	14.3%	7.1%	57.1%	14.3%	107.1%
	달서구	응답자 수	6	2	1	3	3	3	4	4	28
		%	33.3%	11.1%	5.6%	16.7%	16.7%	16.7%	22.2%	22.2%	155.6%
	달성군	응답자 수	2	2		2	1		2		3
		%	50.0%	50.0%		50.0%	25.0%		50.0%		75.0%
	동구	응답자 수	3	6	7	2	4		6	6	26
		%	15.0%	30.0%	35.0%	10.0%	20.0%		30.0%	30.0%	130.0%
	북구	응답자 수	2	8	2	5	1	2	8	1	28
		%	10.5%	42.1%	10.5%	26.3%	5.3%	10.5%	42.1%	5.3%	147.4%
	서구	응답자 수	1	4	4	4	3	2	3	3	18
		%	7.1%	28.6%	28.6%	28.6%	21.4%	14.3%	21.4%	21.4%	128.6%
	수성구	응답자 수	6	12	4	7	14	1	1		15
		%	30.0%	60.0%	20.0%	35.0%	70.0%	5.0%	5.0%		75.0%
	중구	응답자 수	7	8		5	8	6	12	5	30
		%	25.9%	29.6%		18.5%	29.6%	22.2%	44.4%	18.5%	111.1%
	합계	응답자 수	29	49	18	33	36	15	44	21	163
		%	21.3%	36.0%	13.2%	24.3%	26.5%	11.0%	32.4%	15.4%	119.9%

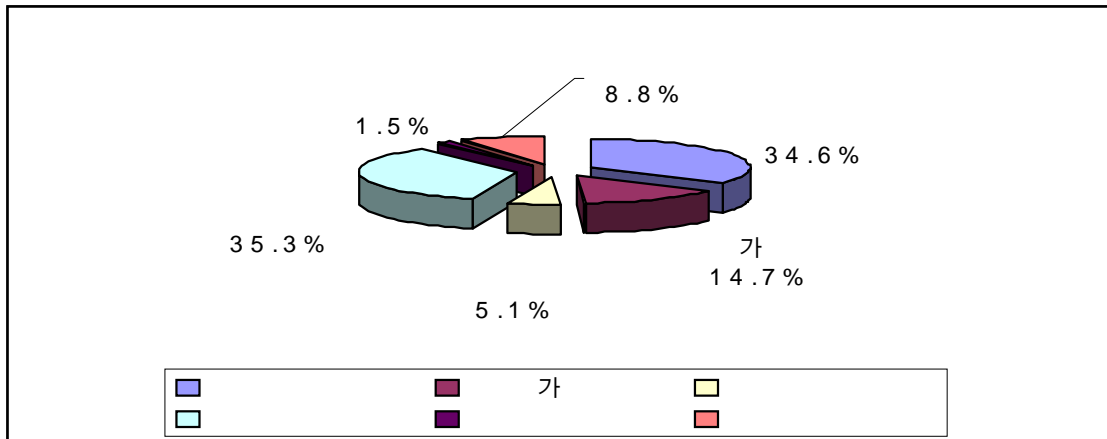
폐기물행정이 잘되는 곳으로 달서구, 수성구, 동구 순으로 나타났으나, 각 구청을 추천하는 기준에 따라 다르게 나타났다. 구청별 특징을 나열하면,

- 1) 달서구 - 재활용업무가 원활하고 전문적으로 추진한다. 자치단체의 재정이 여건(인구, 면적)에 대비 적자폭이 적어 상대적으로 재정이 타 구보다 많아 적극적인 폐기물 정책을 추진할 수 있다. 빠른 일처리, 도시환경의 직접적인 견문, 기관장 의지 및 청결 노력, 업무의 체계적 관리
- 2) 수성구 - 거리 등 미관상 깨끗한 도시이미지가 있다. 시민의식수준이 다소 높다. 아파트단지가 많고 구 재정이 풍부한 지역이라서 깨끗하다. 관할지역이나 비용대 수익효과 거양(예. 가로구역이 최대 4키로 이상), 청소시설물 기반조성 양호
- 3) 북구 - 재활용품 수거 민간위탁 제일먼저 시행, 민간이양이 많이 됨, 폐기물 처리 예산 확보, 적극적인 투자와 지자체의 결의, 길거리에 쓰레기 및 노상적치물이 눈에 많이 띄지 않는다, 합리적인 방법에 의해 처리

- 4) 동구 - 수리, 운반 및 처리업의 공정한 민간위탁, 민간위탁 시범실시로 생활쓰레기 민간위탁을 제일먼저 시행, 재활용선별장 및 미화원들의 쉼터 잘 조성, 쓰레기를 수거해가는 시간이 매우 짧다, 기초자치단체의 의지와 관심
- 5) 남구 - 청소행정 직제정비 및 가로청소 활성화, 타구에 비하여 도로, 공공시설물 등이 월등히 청결함, 음식물 쓰레기 분리수거 제일먼저 시행, 길거리 수준 양호, 환경미화원 충원이 잘됨(구조조정 시기임에도 불구하고), 주택지역이라 폐기물행정질서가 수립, 신속한 폐기물시책결정 추진, 시민을 위한 적극적인 청소행정 수행, 정책에 잘 협조하는 주민(깨끗한 거리)
- 6) 중구 - 면적이 협소하고 기존 주택이 형성되어 있다, 시가지 청결, 주민들의 질서의식과 협조적인 주변분위기로 깨끗한 거리
- 7) 달성군 - 재활용센터 민간위탁 처리를 잘하고 있음, 발상의 전환(광역자치단체와 다른 음식물 쓰레기 처리), 재정이 충분하여 주민들이 우선 생각하는 경제적인 측면에서 지자체가 우선적으로 지원하며 폐기물 정책을 수행할 수 있게 지원하는 것으로 사료됨

21. 관계 중앙부처 및 상급기관이 어떻게 하였으면 좋겠습니까?

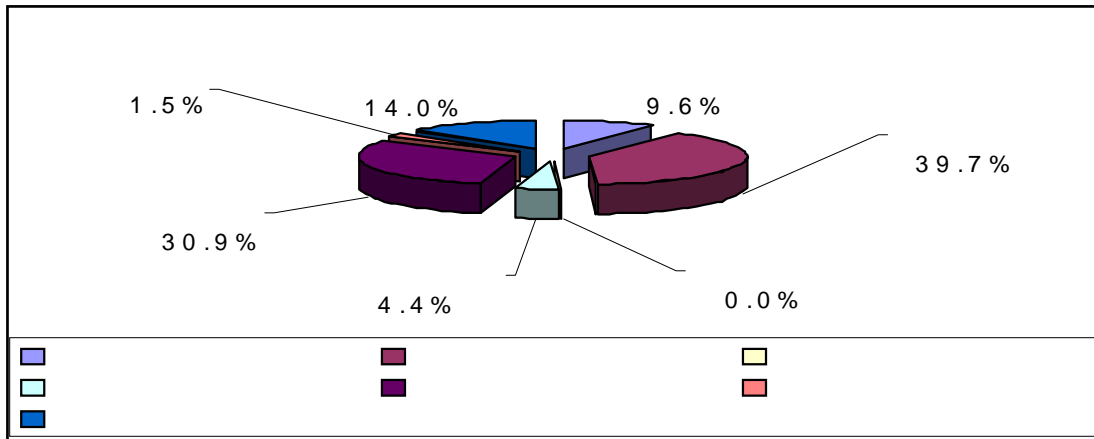
			문21					
			예산지원	폐기물관련 전문기양성	재활용품에 관한 표시강화	정부차 원의 강력한 홍보와 계도	기타	무응답
지역	남구	응답자수	9	1		3		1
		%	64.3%	7.1%		21.4%		7.1%
	달서구	응답자수	4	1	2	7		4
		%	22.2%	5.6%	11.1%	38.9%		22.2%
	달성군	응답자수	2			2		
		%	50.0%			50.0%		
	동구	응답자수	8	2	1	6	1	2
		%	40.0%	10.0%	5.0%	30.0%	5.0%	10.0%
	북구	응답자수	1	1	2	13		2
		%	5.3%	5.3%	10.5%	68.4%		10.5%
	서구	응답자수	5	5		3		1
		%	35.7%	35.7%		21.4%		7.1%
	수성구	응답자수	9	3	1	7		
		%	45.0%	15.0%	5.0%	35.0%		
	중구	응답자수	9	7	1	7	1	2
		%	33.3%	25.9%	3.7%	25.9%	3.7%	7.4%
	합계	응답자수	47	20	7	48	2	12
		%	34.6%	14.7%	5.1%	35.3%	1.5%	8.8%



중앙부처와 상급기관에 대한 요구사항을 묻는 질문에 대해서는 정부차원의 홍보 35.3%, 예산지원이 34.6%로 나타났다. 폐기물과 관련한 중앙정부의 강력한 의지를 요구함과 동시에 지역에서 행정을 집행할 수 있는 예산에 대한 요구사항이 높게 나왔다. 기타의견으로 1) 폐기물관련부서를 타부서에 비해 확대 2) 공무원 인사고과 반영 등이 있다.

22. 폐기물과 관련하여 시민들이 어떻게 하여야 한다고 생각하십니까?

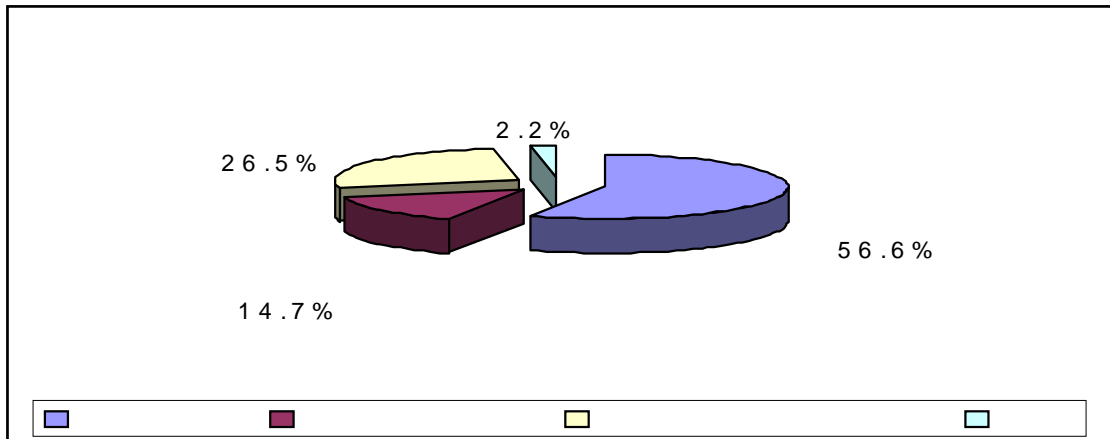
			문22					
			넘비 타과	불법배출 지양	불법소각 근절	폐기물불법 투기신고	재활용 선별배출 활성화	무응답
지역	남구	응답자수	1	5	1	4		3
		%	7.1%	35.7%	7.1%	28.6%		21.4%
	달서구	응답자수	2	7	3	3		3
		%	11.1%	38.9%	16.7%	16.7%		16.7%
	달성군	응답자수	3			1		
		%	75.0%			25.0%		
	동구	응답자수	1	7	1	7		4
		%	5.0%	35.0%	5.0%	35.0%		20.0%
	북구	응답자수	2	10		5		2
		%	10.5%	52.6%		26.3%		10.5%
	서구	응답자수	1	4	1	6		2
		%	7.1%	28.6%	7.1%	42.9%		14.3%
	수성구	응답자수	2	7		8	1	2
		%	10.0%	35.0%		40.0%	5.0%	10.0%
	중구	응답자수	1	14		8	1	3
		%	3.7%	51.9%		29.6%	3.7%	11.1%
	합계	응답자수	13	54	6	42	2	19
		%	9.6%	39.7%	4.4%	30.9%	1.5%	14.0%



폐기물과 관련해 시민들에 대한 요구사항을 묻는 질문에 대해서는 **불법배출지양이 39.7%, 재활용 활성화 30.9%**로 나타나 시민들의 실천에 대한 요구가 높은 것으로 나타났다. 기타의견으로 1) 시책에 호응 2) 비효율적 폐기물관리법 개선 등이 있다.

23. 폐기물과 관련한 환경시민단체들이 어떻게 하여야 한다고 생각하십니까?

			문23			
			쓰레기감소위한 홍보 및 교육	적극적행정참여 통한 정책제안	행정과 시민의 중재역할	무응답
지역	남구	응답자수	6	3	4	1
		%	42.9%	21.4%	28.6%	7.1%
	달서구	응답자수	9	1	8	
		%	50.0%	5.6%	44.4%	
	달성군	응답자수	1	1	2	
		%	25.0%	25.0%	50.0%	
	동구	응답자수	14	1	4	1
		%	70.0%	5.0%	20.0%	5.0%
	북구	응답자수	14	1	4	
		%	73.7%	5.3%	21.1%	
	서구	응답자수	5	4	5	
		%	35.7%	28.6%	35.7%	
	수성구	응답자수	14	4	1	1
		%	70.0%	20.0%	5.0%	5.0%
	중구	응답자수	14	5	8	
		%	51.9%	18.5%	29.6%	
	합계	응답자수	77	20	36	3
		%	56.6%	14.7%	26.5%	2.2%



폐기물과 관련한 환경시민단체들의 역할에 대해서는 쓰레기를 줄일 수 있는 홍보 및 교육의 역할이 56.6%로 가장 높게 나타났고 행정과 시민의 중재역할이 26.5%로 다음순이었다.

시민들과 밀접한 시민단체들이 시민에 대한 환경의식 고취에 대한 기대를 하고 있는 것으로 설문결과 알 수 있었다.

24. 기타 건의사항 및 의견이 있으면 아래 공란에 기술하여 주시기 바랍니다.

- 시민들의 직접참여와 행정집행에 공감대 형성이 필요하며, 님비현상 등의 이기주의 타파가 필요함
- 현재 폐기물처리 예산이 중복되는 부분이 많으며 예산이 두배로 증가함에도 불구하고 폐기물 처리는 과거보다 못하다. 또한 쓰레기 종량제 봉투가 대구시 각 구군별로 다르게 제작되어 주민이 이사 및 기타 이전에 따라 큰 불편을 겪는다
- 폐기물 정책이 성공을 거두려면 중앙정부에서는 지자체에 예산지원을 해주어야 하며 지자체에서는 정책홍보와 지역주민 설득으로 님비현상을 해소하고 지역주민은 폐기물 관련 시설시 집단 이기주의 타파
- 지방자치 3기로서 현재 지방자치단체 의원님들이 폐기물 관련 장기계획에 참여로 정책결정이 매우 어려움
- 재활용품 분리배출을 철저히 하는 등 실적에 따른 국가보조
- 환경보호와 자원절약에 기여하는 청소업무는 비용이 드는 행정이므로 정부의 보조금이 필요하다
- 쓰레기투기근절대책 강구 : 어릴때부터 교육, 실천 / 쓰레기투기 시 강력한 처벌(신분상 불이익처분) / 쓰레기 줄이기에 대한 사회전체적 분위기 확산 유도
- 지방자치단체의 쓰레기처리에 대한 사업예산은 국.시비로 지원 청소행정이 잘될 수 있도록 하는 것이 바람직하다.
- 지자체에서는 재정자립도가 낮으므로 중앙에서 정책입안시 반드시 예산지원문제는 필수적으로 검토되어야 할 것
- 환경관련단체에서 시민들의 ‘쓰레기 배출시간대 지키기’ ‘불법배출 안하기’ 운동을 적극계도, 홍보하여 주시기

- 청소문제는 모든 국민이 관심을 가지고 행동으로 보여야 하므로 중앙 및 지방정부, 환경관련단체의 홍보가 매우 중요함
- 쓰레기종량제 실시로 자기집 앞도 청소하지 않는 풍토가 정착되어 시가지 환경을 불결해지고 있으며 또한 불법배출(투기)로 국토오염 및 불법소각으로 대기오염 심각해지고 있다. 음식물쓰레기 처리비는 종량제 봉투에 합산하여 처리하면 음식물쓰레기 처리비(월1,300원 정도)를 징수하기 위한 행정경비를 줄일 수 있을 것임
- 종량제 방법 개선(비닐남발로 매립, 소각시대로), 폐기물처리시설 설치시 주민 넘비현상에 대한 환경단체가 알선조정(중재)
- 장기계획 수립 필요, 가능하다면 종량제도를 폐지하고 전량수거하는 방향으로 전환조치, 내용도 모르는 구의원 교육필요

별첨3

각 구청별 폐기물 관련 조례 현황

	자치법규	조례현황
중구	제12편 청소행정	대구광역시중구폐기물관리에 관한조례 대구광역시중구폐기물관리에 관한조례시행규칙 대구광역시중구폐기물관련과태료부과·징수업무에 관한조례 대구광역시중구환경미화원복무규칙
북구	*	대구광역시북구폐기물관리에 관한조례 대구광역시북구폐기물관리에 관한조례시행규칙 대구광역시북구폐기물관련과태료부과·징수조례
남구	제12편 환경청소	대구광역시 남구녹색기금조성운영조례 대구광역시 남구녹색기금조성운영조례시행규칙 대구광역시 남구환경개선비용부담금세입징수포상금지급조례 대구광역시 남구오수분뇨및축산폐수에 관한조례 대구광역시 남구오수분뇨및축산폐수에 관한조례시행규칙 대구광역시 남구폐기물관리에 관한조례 대구광역시 남구폐기물관련과태료부과징수에 관한조례] 대구광역시 남구청소종사원복무규칙 대구광역시 남구음식물쓰레기수집운반및재활용촉진을위한조례 대구광역시 남구음식물쓰레기수집·운반및재활용촉진을위한조례시행규칙 대구광역시 남구쓰레기무단투기등신고자보상금지급조례
서구	제11편 환경관리	대구광역시서구폐기물관리에 관한조례 대구광역시서구폐기물관리에 관한조례시행규칙 대구광역시서구환경미화원복무규칙
동구	제11편 환경청소	대구광역시 동구 폐기물관리에 관한 조례 대구광역시 동구 폐기물관리에 관한 조례시행규칙 대구광역시 동구 환경미화원복무규칙
수성구	*	대구광역시수성구폐기물관리에 관한조례 대구광역시수성구폐기물관련과태료부과·징수조례 대구광역시수성구쓰레기봉투판매소운영조례 대구광역시수성구환경미화원복무조례 대구광역시수성구음식물쓰레기수집운반및재활용촉진을위한조례 대구광역시수성구음식물쓰레기수집운반및재활용촉진을위한조례시행규칙
달서구	제10편 환경관리	대구광역시달서구폐기물관리에 관한조례 대구광역시달서구폐기물관리에 관한조례시행규칙 대구광역시달서구폐기물관련과태료부과·징수에 관한조례 대구광역시달서구환경미화원복무규칙 대구광역시달서구환경기본조례
달성군	*	대구광역시달성군폐기물관리에 관한조례 대구광역시달성군폐기물관리에 관한조례시행규칙 대구광역시달성군폐기물관련과태료부과징수업무에 관한조례 대구광역시달성군환경미화원복무규칙 대구광역시달성군음식물쓰레기수집·운반및재활용촉진을위한조례

※이 자료는 각 구청 홈페이지 「자치법규」 자료를 기초로 정리한 것임.

*는 홈페이지에 게재되어 있지 않은 내용